

СЕГОДНЯ

ИСПОЛНИЛОСЬ

100 ЛЕТ

СО ДНЯ

РОЖДЕНИЯ

Н. К. КРУПСКОЙ

ДРУГ И СОРАТНИК ЛЕНИНА

БОЛЕЕ ТРИДЦАТИ ЛЕТ она шла рядом с великим вождем Коммунистической партии Советского Союза Владимиром Ильичем Лениным.

Крупская родилась 14 (26) февраля 1869 года в Петербурге. Отец ее — Константин Игнатьевич Крупский (1838—1883) — выпускник Петербургской военно-юридической академии, принимал и наиболее передовым, демократически настроенным кругам русских офицеров. Мать — Елизавета Васильевна (1842—1915) закончила Петербургский Павловский институт.

Трудовая жизнь Н. К. Крупской началась рано, еще в гимназические годы. В 1883 году после смерти отца Надежда Константиновна начала заниматься перистской рукописей, давать частные уроки. После окончания гимназии работала репетитором, преподавала в профессиональной женской школе.

С начала 1890 года Надежда Константиновна стала принимать участие в работе марксистских кружков петербургских студентов-технологов Я. П. Коробки и Р. Э. Классона из группы М. И. Бруснева. В эти кружки Крупская впервые услышала имена вождя мирового пролетариата К. Маркса и Ф. Энгельса, узнала, что существует наука о законах развития общества, впервые познакомилась с работой Маркса «Капитал». Первые две главы были очень трудны, — вспоминала Н. К. Крупская, — но, начиная с третьей главы, дело пошло на лад. Я точно живу воу пила. Не в терроге одиночек, не в толстовском самоусовершенствовании надо искать путь. Могучее рабочее движение — вот где выход! (Педагогические соч., т. 1, стр. 34).

Найдя в учении Маркса ответ на волнующие ее вопросы, двадцатилетняя Надежда Крупская стала пропагандисткой этого учения и начала преподавать в воскресно-вечерней школе («Смоленские классы») для рабочих на окраине Петербурга.

Крупская не была народной учительницей, как об этом пишут некоторые ее био-

графы. В школу она пошла, как и другие революционные марксисты, именно как пропагандист. Школа была для нее нелегальной возможностью принести в рабочий класс учение Маркса и Энгельса, вызвать у своих учеников чувство революционного протеста, развить их классовое со-

знание.
«Мне хотелось поскорее принять активное участие в рабочем движении. Сначала я попросила дать мне кружок рабочих у наших технологов, но связи у них с рабочими были в то время невелики и кружка мне дать не сумели... Тогда я решила завязать связи через воскресно-вечернюю школу Варгушина за Невской заставой» (Педагогические сочинения, т. 1, стр. 36).

Когда в конце лета 1893 года в Петербург приехал Владимир Ильич Ленин, он использовал «Смоленские классы» как базу для расширения подпольной революционной работы, как возможность проникновения через школу в широкие рабочие массы.

Н. К. Крупская узнала, «что с Волги приехал какой-то очень знающий марксист» (Крупская. Воспоминания о Ленине, стр. 9). Первая встреча Крупской с Владимиром Ильичем состоялась в феврале 1894 года на собрании марксистов, проходившем на квартире Р. Э. Классона. Общие интересы и совместная борьба сблизили их, они часто встречались.

В этом же году В. И. Ленин написал свою знаменитую книгу «Что такое «судья народа» и как они воюют против социал-демократов?». Надежда Константиновна была в числе тех, кто слышал эти произведения из уст самого Ленина. «В маленькой комнате, — вспоминает она, — сидело нас несколько человек. Ильич с волнением читал свою книжку, а мы с волнением его слушали. В этой книге Владимир Ильич особенно подчеркивал важность конечной цели, важность того, куда идет рабочее движение» («Коммунистическая правда» № 48, от 28 февраля 1939 года).

Для осуществления этой задачи необходимо было вести в неразрывном единстве теоретическую, пропагандистскую и агитационно-организационную работу.

Выполнение этих ленинских указаний стало делом всей жизни Надежды Константиновны. Она стала верным другом и соратником Ленина. Крупскую соединяла с Лениным общность взглядов на цель и смысл жизни.

(Окончание на 2 стр.)

ИДЕТ РЕГИСТРАЦИЯ

Городская избирательная комиссия по выборам в Ангарский городской Совет депутатов трудящихся продолжает вносить в протоколы имена новых товарищей. Среди них: штукатурно-строительно-монтажного управления № 8 Татьяна Григорьевна Аксенова, машинист экскаватора управления механизации строительства Александр Александрович Рыльских, инженер-наладчик специ-

ализированного пуско-наладочного управления треста Сибмонтавтоматика комсомолец Николай Васильевич Бердюков, заведующая учебной частью по воспитательной работе школы № 14 Александра Сергеевна Лазаренкова, токарь сборного цеха ремонтно-механического завода нефтехимического комбината Владимир Алексеевич Горшков и другие.

РАЗВЕРНУЛОСЬ

В первом квартале строители должны сдать первую очередь комплекса аэмака, а в конце года — вторую. Чтобы повысить активность и творческую инициативу коллективов, занятых на строительстве комплекса руководством Ангарского управления строительства и групповым комитетом профсоюза объявлено социальное соревнование. В соревновании участвуют коллективы вторых, третьего, четвертого, шестого и седьмого строительно-монтажных управ-

СОРЕВНОВАНИЕ

лений, трестов Химэлектромонтаж и Востокхиммонтаж.

Соревнование уже развернулось на объектах комплекса. Оно содействует успешному выполнению заданий в своевременному вводу в действие объектов.

Коллектив, занявший первое место, получает переходящее красное знамя и денежную премию. Для поощрения бригад учреждено пять вымпелов.

ПРОЛЕТАРИИ ВСЕХ СТРАН, СОЕДИНЯЙТЕСЬ!

ЗНАМЯ КОММУНИЗМА

ОРГАН АНГАРСКОГО ГОРКОМА КПСС И ГОРОДСКОГО СОВЕТА ДЕПУТАТОВ ТРУДЯЩИХСЯ

Год издания 18-й

№ 42 (3533)

СРЕДА, 26 февраля 1969 года

Цена 2 коп



ДВЕ ВСТРЕЧИ

В 1924 — 1930 годах я находился на работе в политико-просветительных учреждениях бывшей Иркутской губернии — в Алзаме, Нижнеудинске и Иркутске. Вот тогда мне и повстречалась с Надеждой Константиновной Крупской. В марте 1925 года по решению Центрального Комитета РКП(б) был созван Всесоюзный съезд сельских корреспондентов. В это время я участвовал в работе «Крестьянской газеты», издававшейся в Моск-

ве, и газеты «Сельская правда», которая выходила в Новосибирске. И как активный селькор был послан на съезд в составе делегации сибиряков.

Это было трудное время. Только год назад из жизни ушел Владимир Ильич, и весь народ глубоко переживал невозвратную потерю своего вождя и руководителя. Партия боролась за ленинское единство против фракционных группировок и мелкобуржуазных уклонов. Нарастала классовая борьба в деревне, и

все острее становилось необходимым оторвать от кулака крестьянина — середняка и укрепить его союз с беднотой. Вот почему XIII съезд РКП(б) потребовал усилить работу партии в деревне, особенно в области кооперации, и еще больше укрепить смичку рабочего класса и крестьянства. В этих условиях большое значение придавалось селькорскому движению. Вот для решения этих задач и был созван

(Окончание на 2 стр.)

© Необычный состав с надписью на вагонах «Ленин и Север» вышел в районы Архангельской области. Маршрут специального агитпоезда пройдет по местам боев Красной Армии и партизан с белогвардейцами и интервентами.

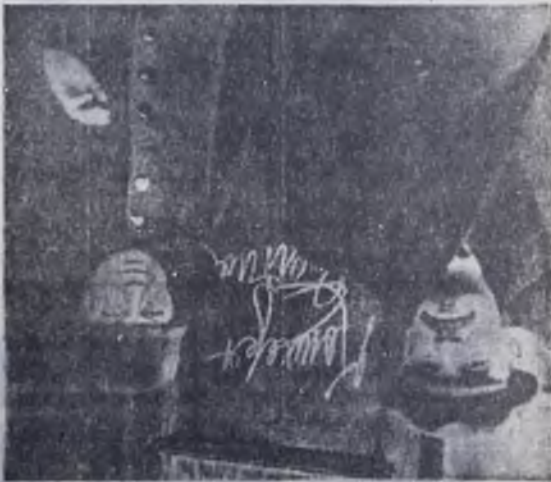
Пассажиры поезда — ветераны революции, лекторы, участники художественной самодеятельности посетят лесприхозы, колхозы, школы и дома культуры. Они выступят с воспоминаниями о гражданской войне в Беломорье, с лекциями о жизни и деятельности В. И. Ленина.

© «По мандату Ильича» — так называется документальный фильм, созданный Пермской студией телевидения к 100-летию

ПО РОДНОЙ СТРАНЕ

Со дня рождения Н. К. Крупской. Эта кинолента рассказывает о россее телехолла «Красная Звезда» от Нижнего Новгорода до Перми летом 1919 года, сразу же после освобождения Западного Урала от колчаковцев. На пароходе в составе группы агитаторов — посланцев партии — находилась Надежда Константиновна.

Созданы фильма использовали уникальные кинокадры, запечатлевшие Крупскую выступающей на митингах перед крестьянами прикамских деревень, на палубе парохода, составляющей тезисы очередного реча.



В. И. Ленин и Н. К. Крупская выходят из Дома Советов после заседания I Всероссийского съезда по Всесоюзному объединению.

Фото АИП.

ДРУГ И СОРАТНИК

ЛЕНИНА

(Начало на 1 стр.)

В 1895 году по инициативе Ленина был проведен съезд рабочих Ленинского района Московской области. Рабочие-участники съезда обсудили программу работы на ближайший год. Ленинский район был признан одним из лучших в области. В 1900 году Ленинский район был объединен с другими районами в один район. Ленинский район стал одним из лучших в области. Ленинский район был признан одним из лучших в области. Ленинский район стал одним из лучших в области.

Ленин и Крупская были активными участниками революционной борьбы. Ленин был признан одним из лучших в области. Крупская была признана одним из лучших в области. Ленин и Крупская были активными участниками революционной борьбы. Ленин был признан одним из лучших в области. Крупская была признана одним из лучших в области.

Ленин и Крупская были активными участниками революционной борьбы. Ленин был признан одним из лучших в области. Крупская была признана одним из лучших в области. Ленин и Крупская были активными участниками революционной борьбы. Ленин был признан одним из лучших в области. Крупская была признана одним из лучших в области.

Ленин и Крупская были активными участниками революционной борьбы. Ленин был признан одним из лучших в области. Крупская была признана одним из лучших в области. Ленин и Крупская были активными участниками революционной борьбы. Ленин был признан одним из лучших в области. Крупская была признана одним из лучших в области.

В ШУШЕНСКОМ

«Последнее время он по уши ушел в свои прыжки и шипел, как лягушка. Первая глава уже готова, мне она показана очень интересной. Я одобряю ее, но особенно приглядеться мне в ней не хочется. Ленинский район был признан одним из лучших в области. Ленинский район стал одним из лучших в области. Ленинский район был признан одним из лучших в области. Ленинский район стал одним из лучших в области.

Работы Н. К. Крупской. Самые разнообразные и нужные материально-хозяйственные работы. Ленинский район был признан одним из лучших в области. Ленинский район стал одним из лучших в области. Ленинский район был признан одним из лучших в области. Ленинский район стал одним из лучших в области.

Памятная открытка. Показывая от времени почтовую открытку — 40 лет. А на ней — Ленинский район был признан одним из лучших в области. Ленинский район стал одним из лучших в области. Ленинский район был признан одним из лучших в области. Ленинский район стал одним из лучших в области.

Две вступили. Встреча состоялась в тот же день 6 июня 1926 года. Мария Сергеевна Федосеева помнит этот день и хранит почтовую открытку. Ленинский район был признан одним из лучших в области. Ленинский район стал одним из лучших в области. Ленинский район был признан одним из лучших в области. Ленинский район стал одним из лучших в области.

26 февраля 1969 года. Ленинский район был признан одним из лучших в области. Ленинский район стал одним из лучших в области. Ленинский район был признан одним из лучших в области. Ленинский район стал одним из лучших в области.

