

Пролетарии всех стран, соединяйтесь!

Ангарский Строитель

ОРГАН ПАРТКОМА, ГРУПКОМА, КОМИТЕТА ВЛКСМ И АДМИНИСТРАЦИИ
ОРДЕНА ТРУДОВОГО КРАСНОГО ЗНАМЕНИ АНГАРСКОГО УПРАВЛЕНИЯ СТРОИТЕЛЬСТВА

№ 75 (4058)

ГАЗЕТА ИЗДАЕТСЯ
С 5 АВГУСТА 1949 г.

24 СЕНТЯБРЯ 1988 года СУББОТА Цена 2 коп.

СЕГОДНЯ
В НОМЕРЕ:

◆ ГОТОВИМСЯ
К ЗИМЕ

—1, 2 стр.

◆ ДНЕВНИК
СОРЕВНОВАНИЯ

—3 стр.

◆ НОВЫЙ КЛУБ

—4 стр.

НА НОВОМ ОБЪЕКТЕ

БРИГАДА СМУ-1 ВЛАДИМИРА БАРКОВА НЕМНОГИМ БОЛЬШЕ ДВУХ НЕДЕЛЬ ТРУДИТСЯ НА НОВОМ ОБЪЕКТЕ. В НАЧАЛЕ СЕНТЯБРЯ КОЛЛЕКТИВ ПЕРЕШЕЛ С ВОЗВОДИМОГО ИМ ДОМА ПОЛИТПРОСВЕЩЕНИЯ В 7А МИКРОРАЙОНЕ НА СТРОИТЕЛЬНУЮ ПЛОЩАДКУ БУДУЩЕЙ АТС-5 В 22 МИКРОРАЙОНЕ.

Здесь хочется сразу отметить, что все-таки возобладала здравая точка зрения на то, что АТС городу нужна в первую очередь, и просто

БРИГАДА — ОСНОВА СТРОЙКИ

вызывало недоумение, что уже готовое свайное поле на этом объекте долгое время не находило никакого продолжения со стороны строителей. «Нулевой» цикл работ выполняли монтажники СМУ-9, которые оставили после себя множество недоделок

в фундаменте, которые пришлось исправлять работникам СМУ-1. По словам бригадира В. Баркова, на этом было потеряно много времени, которое можно было бы использовать для непосредственно монтажа конструкций здания АТС. Оставляет же-

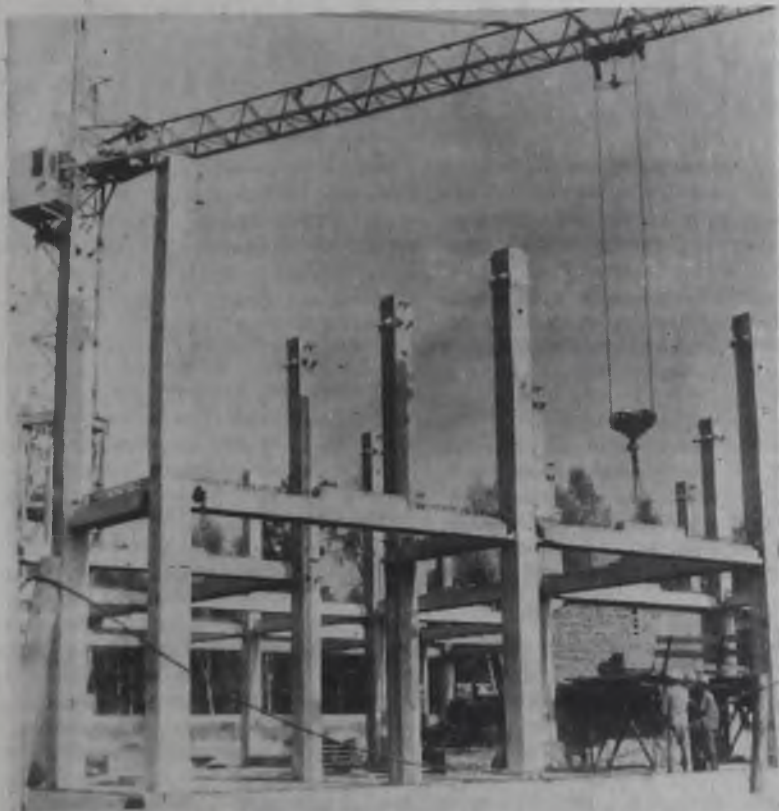
лать лучшего и поставка материала на строящийся объект.

Есть еще один немаловажный аспект: проект станции типовой и несколько устаревший, а оборудование для АТС гораздо совершеннее, чем на старых АТС города. И это оборудование будет труднее привязать и смонтировать в рамки, вернее, в стены старого по проекту здания. Потому обоснованное беспокойство бригадира в том, что предстоит множество

переделок внутренних помещений, и от этого не будет выигрыша во времени. Главная задача — как можно быстрее сдать АТС под отделку и монтаж оборудования.

На снимках: на строящейся АТС. В бригаде монтажников СМУ-1 отлично трудятся ребята из МЖК производственного объединения «Ангарскнефтеоргсинтез» Виктор Табаров, Сергей Яковлев, Александр Матюшенко. В коллективе проходит и производственную практику будущий строитель — учащийся 32-го профтехучилища Андрей Полторанос.

Фото А. КОКОУРОВА.



ДНЕВНИК
ПОДГОТОВКИ

К ЗИМЕ

Ввиду важного значения своевременной и качественной подготовки подразделения к работе в осенне-зимний период 1988—1989 годов приказом по СМУ была назначена комиссия под председательством главного инженера СМУ Чистова Павла Семеновича. В ее состав вошли заместители главного инженера СМУ, начальник ПТО, главный механик и все начальники строительных участков.

Еще в начале августа комиссией были разработаны мероприятия по подготовке к работе в осенне-зимний период, которые мы обсудили на совете трудового коллектива и утвердили приказом.

Мероприятия по подготовке к работ в осенне-зимний период охватывают целый комплекс работ, начиная с ремонта бытовых помещений

и кончая сдачей сетей в эксплуатацию в зимний период. Выполнение мероприятий дважды рассматривалось в августе на заседании комиссии, 15 сентября состоялось очередное ее заседание, где были подведены первые итоги работы по подготовке к зиме.

Уже сегодня заканчивается ремонт бытовых помещений на строительных объектах, отремонтировано их электрооборудование, производится утепление. Заканчиваем в сентябре техническое обслуживание землеройных машин и механизмов, остекление и утепление, для чего нами приобретены теплые капоты.

С помощью РМЗ сегодня ведется ремонт баровых установок для разработки мерзлых грунтов, из них четыре закончены ремонтом, оставшиеся четыре РМЗ должны закончить к 15 октября. Произведено остекление РММ,

запущено отопление, подготавливаются к запуску тепла стояночные боксы. Все рабочие, занятые на открытом воздухе, обеспечены спецодеждой, обувью.

Ускоренными темпами сегодня ведется гидравлическое испытание сетей водопровода и канализации, принимаются меры по предохранению их от размораживания с наступлением холодов.

К большому сожалению, мы до сих пор не произвели ремонт отопительной системы в здании, где находятся котлоустановки всех наших строительных участков. Готово все: есть и заказ-наряд для МСУ-42 с начала лета, утверждена смета, но нет одного — возможности у МСУ-42 выполнить эту работу. Мы все же надеемся, что в начале октября они сдержат свои обещания.

В оставшийся период теплого времени нам предстоит

провести работы по вспашке земли на трассах будущих траншей, что предохранит от большого промерзания зимой, произвести утепление вводов и выпусков у зданий и сооружений опилками, произвести в отдельных случаях засаливание грунтов. Сегодня перед коллективом подразделения стоит серьезная задача, о которой говорится и в наших мероприятиях, — это сдача всех построенных сетей в эксплуатацию, безусловно, в третьем квартале — в октябре. Намечено мероприятиями выполнение траншей в задел, на зимний период. Эта работа начата, но ее в основном предстоит выполнять в октябре.

В этом году нам никак нельзя повторить извечную ошибку, когда по вине УПТК не поставляется своевременно зимнее дизельное топливо. Его запасы должны быть в

УПТК на первый период уже сегодня. До этого мы почему-то всегда ожидали морозов, и, как правило, механизмы по 10 дней не работали на летнем топливе.

На сегодняшний день никак не решен вопрос о выделении для СМУ-4 дополнительной теплой стоянки для механизмов, переданных в свое время из УМа. Этот вопрос нами ставился на всех уровнях, но до сих пор не решен. Нам крайне нужна дополнительная площадка хотя бы на 10 единиц землеройных машин. Решить этот вопрос необходимо руководству АУС обязательно, если учесть что строительство нового здания РММ будет не скоро.

А. ДЕРЕВЯНКО,
начальник СМУ-4.

НУЖНА ПЛОЩАДКА

В ПАРТКОМЕ СТРОЙКИ

НА ЗАСЕДАНИИ парткома был заслушан отчет члена КПСС, начальника СМУ-3 В. Л. Середкина о личном вкладе в перестройку в свете требований XXVII съезда КПСС. На основании информации тов. Середкина В. Л. о личном вкладе в выполнение производственной программы, социального развития коллектива партийный комитет отметил, что в СМУ-3 создан нормальный психологический климат. За первое полугодие 1988 года выполнен государственный план и все технико-экономические показатели. В этом году коллектив СМУ-3 не допустил производственного травматизма. С 1 января перешел работать на коллективный подряд. Значительное внимание со стороны руководства СМУ уделяется улучшению условий труда рабочих. Бытовые помещения в основном соответствуют санитарным нормам. В своей работе тов. Середкин в основном опирается на опытные квалифицированные кадры рабочих и ИТР, что позволяет ему правильно решать вопросы улучшения качества строительно-монтажных работ. Ровно и по-деловому строит он взаимоотношения с общественными организациями.

Но наряду с положительными решениями всех вопросов, направленных на более высокую организованность коллектива СМУ, в работе В. Л. Середкина, как отмечает партийный комитет, имеются недостатки, которые требуют определенной перестройки. Прежде всего ему как начальнику СМУ необходимо на

открытых партийных собраниях постоянно проводить в жизнь линию партии и правительства. Систематически принимать участие в обсуждении вопросов, связанных как с производством, так и с воспитанием кадров, работой общественных организаций и особенно комсомольской. Нужно больше влиять на инженерную службу СМУ в части применения на трудоемких процессах, при выполнении отделочных работ, средств малой механизации. Шире внедрять в СМУ инвентарные средства подмазывания в штукатурных и малярных бригадах. Повысить культуру производства и организацию работ на объектах пусковых комплексов, где ведутся работы одновременно генподрядчиком и субподрядными организациями.

Партийный комитет своим постановлением обязал члена КПСС В. Л. Середкина, в частности, улучшить работу с молодежью, способствовать становлению комсомольско-молодежных коллективов. Рекомендовал ему совместно с партийной организацией внимательно рассмотреть постановку коммунистов на наиболее важных пусковых объектах, целенаправленно вести работу над повышением авангардной роли каждого коммуниста СМУ. Совместно с партийной и профсоюзной организациями проработать конкретные мероприятия по улучшению социально-бытовых условий работающих в СМУ, обратив особое внимание на бытовые условия проживающих в общежитиях.

В ЖИЛИЩНО-КОММУНАЛЬНОМ управлении, как и в других подразделениях стройки, сейчас горячая пора, связанная с подготовкой к зиме, уборкой урожая. Надо сказать, что с последним коллектив ЖКУ справился довольно успешно, заняв первое место в социалистическом соревновании среди коллективов, занятых на уборке картофеля. Одним из первых был он и на уборке свеклы. Занят был и на сушке сена в пойме Китоа. Все это, помимо непосредственной своей работы. А как же она?

Жилье и объекты соцкультбыта вовремя обеспечены теплом. Этому предшествовала большая, кропотливая работа, связанная с заменой многих трубопроводов, частичной заменой системы отопления, промывкой отопительной системы. Вовремя были сданы узлы управления, рамки вводе. Старший инженер-теплотехник отдела эксплуатации ЖКУ Лидия Григорьевна Быкова отмечает особенно бригаду слесарей-сантехников ЖЭКа-2 Бориса Прокопьевича Белова, в частности, и слесаря Александра Фокина. Жилые кварталы 106, 107, 80, 89, находящиеся в ведении этого ЖЭКа, — старые, так что многое здесь приходится латать или заменять на новое. Хорошо провели подготовку отопитель-

ной системы и бригады Егора Никифоровича Жукова (ЖЭК-5), Михаила Алексеевича Остролюцкого (ЖЭК-8). Надо сказать, что жилье старой части города требует замены всей сантехники, но не хватает материалов, особенно водозапорной арматуры и трубопроводов.

Тут уже начинаются проблемы, болевые точки ЖКУ.

участке текущего ремонта — всего пять слесарей-сантехников. Пытаются набирать бригады для ремонта общежитий из самих жильцов. На общежитии № 2 такая работа уже началась.

А в клубах своими силами ведут ремонт дети. Нельзя не сказать, что помещения детских клубов, как правило, маленькие, негде разместить

ДЛЯ ВАШЕГО ДОМА

Главной проблемой Тамара Петровна Иванова, заместитель начальника по быту, назвала кровлю, а точнее замену ее. В связи с тем, что шифер сейчас поступает другой волны, кровлю нужно менять только полностью, а не кусками. Сейчас набирается бригада. Из-за нехватки сил не ведется централизованно ремонт подъездов жилых домов. Правда, ЖЭКи-7 и 9, имеющие новое жилье, организовали этот ремонт своими силами. Кстати, и с кадрами в ЖКУ проблема. Уходят маляры, плотники из-за низкой заработной платы. Сейчас маляров перевели на сдельную оплату труда. На

технические кружки. Но и в таких условиях педагоги, спортиструкторы стараются сделать все возможное для организации полезного и интересного досуга детей. Так, команда футболистов клуба «Алый парус» ЖЭКа-1 (спортиструктор Юрий Александрович Ладейщиков) заняла летом призовое место в областных соревнованиях. Шесть команд футболистов выставил педагог ЖЭКа-9 Александр Николаевич Карташев на городские соревнования, сейчас идет подготовка к хоккею.

Л. АЛЕКСАНДРОВА.

В ЯНВАРЕ 1989 ГОДА — ВСЕСОЮЗНАЯ ПЕРЕПИСЬ НАСЕЛЕНИЯ

ПОЧЕМУ НЕОБХОДИМА ПЕРЕПИСЬ

ГОСУДАРСТВЕННЫЙ комитет СССР по статистике регулярно сообщает в печати сведения о численности населения страны и ее отдельных регионов. Например, на 1 июля 1987 года население СССР составило 283,1 млн. человек.

Как были получены эти данные, если последняя перепись проводилась больше восьми лет назад?

В СССР, как и во многих других странах мира, существует ряд источников данных о населении. Информация о жителях городов и поселков городского типа содержится в карточках жилищно-эксплуатационных организаций, о жителях сельской местности — в хозяйственных книгах сельсоветского учета. Казалось бы, стоит собрать такие сведения воедино, и мы будем знать общую численность населения страны. Но это не совсем так.

Прежде всего, названные источники, каким бы доброкачественным ни был учет, все же «отстают от жизни». Семья переехала в другое место, а в хозяйственной книге она может еще некоторое время числиться — книги проверяют раз в полгода. Родился ребенок, но его рождение зарегистрировали далеко не сразу. Для регистрации смерти в загсе установлен трехдневный срок, но запись в домоуправлении о том, что человека уже нет, тоже может быть сделана позже. И еще один наиболее существенный недостаток: эти источники отражают не фактическое, а формальное положение дел. Человек может быть прописан в одном месте, а фактически жить в другом, причем не только на другой улице, но и

в другом населенном пункте. А статистика заинтересована в получении данных о действительном числе жителей. Ведь определять нагрузку транспорта, снабжение товарами и т. д. нужно в расчете не на формальное, то есть числящееся в списках и карточках, а на фактическое население.

Но представим себе идеальную картину: текущий учет рождений, смертей и всех случаев перемещения места жительства абсолютно точен. Можно ли обойтись без переписи в таком случае?

Нет, нельзя. И вот почему.

По данным, собранным при переписи, получают для различных районов страны сведения не только о числе жителей, но и об их составе, то есть о распределении по полу, возрасту, национальности, уровню образования и целому ряду других признаков.

Конечно, кроме текущего учета демографических событий и миграции, о чем уже упоминалось, в СССР существует обширная система учета и отчетности; учебные заведения ведут учет своих учащихся и регулярно составляют статистические отчеты об их численности и составе; учредения, предприятия и колхозы ведут аналогичный учет числа работающих и т. д. Однако такого рода отчеты, данные которых очень важны для планирования и управления, не охватывают всего населения. Обычно они содержат сведения о деятельности отчитывающихся организаций (для чего в основном и предназначены) и характеризуют лишь те группы населения, которые с этими организациями так или иначе связаны. О некоторых

важных группах населения, например, о семьях и их составе, отчетности вообще нет, да она вряд ли возможна. Данные обо всех жителях страны могут быть получены только при всеобщей переписи.

Другая и, пожалуй, главная причина необходимости переписи населения заключается в том, что для экономического анализа и планирования нужны сведения о распределении всех жителей города, области или республики не по каким-либо отдельным признакам, а по сочетаниям таких признаков. Например, нужно знать не просто число работающих в той или иной отрасли народного хозяйства, но и сколько среди них мужчин и женщин, молодых и пожилых; как они распределяются по уровню образования. Для выпуска учебников на национальных языках нужно знать, сколько в данной республике школьников каждой национальности и как они распределяются по возрасту. Число вновь образующихся семей зависит от того, сколько мужчин и женщин не состоит в браке и в каком они возрасте.

Иногда говорят: «Зачем спрашивать при переписи, где человек работает или учится — ведь такие данные есть в государственной статистической отчетности?» Да, порознь многие из них есть. Но перепись дает уникальную возможность собрать их о каждом человеке все вместе и одновременно, а тем самым получить, как говорят статистики, комбинацию всех учетных признаков.

Таким образом, перепись — основной источник сведений о населении.

КАК ТАМ, НА БАЙКАЛЕ?



Судьба главного сибирского моря стала уже символом экологических проблем, защита Байкала приобрела всесоюзное и международное звучание. Тревогой за здоровье этого уникального творения природы пронизаны выступления общественности, и постановление ЦК КПСС и Совета Министров СССР, принятое в апреле минувшего года.

Как живется-может быть славному морю сегодня! В районе, прилегающем к Байкалу в радиусе 200 километров, введен строгий экологический контроль. Только в Иркутской области около

600 предприятий получили экологические паспорта, в которых фиксируются характеристики производственных процессов, влияющих на окружающую среду. Установлена лесозащитная прибрежная

полоса, где уже в этом году прекращены рубки леса.

На особом учете 145 предприятий-загрязнителей озера, основным из них по-прежнему остается Байкальский целлюлозно-бумажный комбинат (БЦБК). Уже сейчас видно, что его перевод на Усть-Илимскую площадку в 1993 году (как предусмотрено со-

ответствующим постановлением) находится под вопросом. Больше года ушло у Минлеспрома на раскачку, и наверстать это время будет трудно. А пока комбинат продолжает «подпитывать» озеро аварийными сбросами неочищенной воды.

И все-таки Байкал уже не беззащитен — на помощь

ему приходит все больше людей, понимающих, что охрана природы сегодня — необходимое условие жизни на Земле завтра.

На снимке: все-таки БЦБК сегодня выглядит так.

Фото Э. Брюханенно.

Фотохроника ТАСС

ДНЕВНИК СОЦИАЛИСТИЧЕСКОГО СОРЕВНОВАНИЯ

1. ОБЪЕКТИВНЫЕ ОСНОВЫ СОЦСОРЕВНОВАНИЯ

В КОНЦЕПЦИИ ускорения социально-экономического развития страны социалистическому соревнованию придается исключительное большое значение. В Политическом докладе ЦК КПСС XXVII съезду партии указывается: «Вообще говоря, вопрос стоит так: если мы не можем поднять на новый, несравненно более высокий уровень соревнование производственное, экономическое, состязательность в области науки, художественного творчества, мы не сумеем решить и задач ускорения социально-экономического прогресса страны».

Особое значение соревнование приобретает в условиях хозрасчета и самоуправления. И это понятно. Ведь организация соревнования полностью регулируется решениями самого трудового коллектива. Уже по самой своей сущности соревнование всегда строилось и развивалось на началах самоуправления.

Научная трактовка соревнования и его роль в общественных отношениях впервые была дана основоположниками марксизма. К. Маркс и Ф. Энгельс рассматривали соревнование как общесоциальную закономерность, в тех или иных видах свойственную различным социально-экономическим формам общественного производства. В силу своей объективной природы соревнование возникает между людьми и их коллективами в процессе производства столь же неизбежно, как и неизбежен при этом общественный контакт. У людей в процессе труда появляется стремление превзойти, обогнать друг друга по результатам деятельности. Это присущее человеку свойство обнаруживает себя при совместном труде и обусловлено в конечном счете самой общественной природой человека.

В капиталистическом обществе, основанном на частной собственности на средства

производства, соревнование проявляется как конкуренция отдельных производителей. В основе ее лежит кооперация труда. Но капиталистическая организация труда гасит, тормозит состязательность между рабочими, давая простор лишь конкуренции. Таким образом, капитал присваивает результат соревнования, подчиняет его себе и превращает его в конкуренцию капиталов.

Соревнование? Это и есть опережение одного другим в труде. Вместе с тем было бы неверным ставить знак равенства между понятиями «соревнование» и «состязательность». В экономическом понимании они имеют разную нагрузку. Состязательность — лишь одна сторона данного экономического отношения, а соревнование имеет, как уже сказано, две стороны. Вторая — взаимопомощь.

СОЦИАЛИСТИЧЕСКОЕ СОРЕВНОВАНИЕ В УСЛОВИЯХ ХОЗРАСЧЕТА И САМОУПРАВЛЕНИЯ

При социализме конкуренция заменяется принципиальной формой соревнования, свойственной лишь социалистической организации общественного производства, — социалистическим соревнованием, которое радикально отличается от конкуренции.

Объективная природа социалистического соревнования доказана практикой развития его за все годы Советской власти, как доказаны и его большие возможности в повышении эффективности общественного производства и ускорении социально-экономического развития страны. Отношения соревнования присущи процессу производства, неотделимы от него, поэтому соревнование представляет собой специфическое экономическое отношение, возникающее между людьми в условиях социалистической кооперации труда.

Социалистическое соревнование имеет две стороны: состязательность и взаимопомощь. Долгое время соревнование сводили только к товарищескому сотрудничеству и взаимопомощи, не принимая во внимание элементы состязательности. Между тем состязательность в соревновании является ведущей стороной. Ведь что такое со-

Социалистическое производство, успешное развитие которого зависит от личного трудового вклада каждого, требует вместе с тем совместных централизованно координированных усилий всех трудящихся. Иными словами, чем более соединены, скоординированы и сплочены все участники социалистического производства, тем эффективнее они развиваются, тем большие достигаются результаты и растет уровень благосостояния народа. Именно поэтому социалистическое соревнование предполагает не только состязательность, но и взаимную помощь в труде. Она необходима потому, что отставание какого-либо одного хозяйственного звена ведет к замедлению темпов развития всего народного хозяйства. Взаимопомощь нельзя считать только этическим моментом соревнования, порожденным высокой сознательностью. Конечно, в ней сказываются и сознательность, целеустремленность, и высокие нравственные качества советских людей. Но главное состоит в том, что взаимопомощь вызывается объективной необходимостью совместного хозяйствования в условиях социалистической кооперации труда.

Ющие бригады). Образно говоря, состязательность представляет в соревновании центробежную силу, выделяющую каждого работника или коллектив, в зависимости от результатов их труда, а взаимопомощь — центростремительную силу, объединяющую все трудовые усилия в единое целое.

В социалистическом соревновании, помимо объективных, большую роль играют субъективные факторы. К ним можно отнести психологический престижный фактор и организационный. Первый из них означает осознание работником или коллективом необходимости достичь превосходства в труде над другими. Это диктуется желанием добиться высокого престижа, прославиться, отстоять честь коллектива. Престижный фактор соревнования в наибольшей мере проявляется именно в тех сферах общественной жизни, где по характеру самого труда, экономическое воздействие на развитие состязательности минимально или вообще отсутствует. Организационный фактор связан с необходимостью управлять соревнованием, направлять его на достижение наивысшей эффективности общественного производства.

От того, насколько правильно организовано соревнование, во многом зависит его эффективность. Этим и определяется значение организационного фактора.

Поскольку субъективная сторона приобрела большое значение, то наряду с экономической функцией социалистического соревнования выделились социальная и воспитательная. Они сознательно формируются социалистическим обществом и в единстве с экономической превращают социалистическое соревнование в могучее средство ускорения социально-экономического развития общества. Особенно возросло значение социальной и воспитательной организации соревнования в настоящее время. Научно-технический прогресс вызывает необходимость постоянного обновления и расширения знаний, способность быстро осваивать новшества. Участник социалистического соревнования должен творчески подходить к производственным заданиям, уметь экономически обосновать свои социалистические обязательства, принимать осознанное и компетентное участие в управлении производством.

Воспитательная и социальная функции соревнования и нацелены на формирование технически и культурно развитых, широко образованных и высокоосознательных работников. Но эти функции не могут осуществляться сами по себе, без целеустремленной деятельности организаторов соревнования. На предприятиях, где социальной функции соревнования уделяется должное внимание, укрепляется трудовая дисциплина, улучшается психологический климат в коллективе, более высокими и устойчивыми становятся производственные показатели.

Продолжение в след. номере.



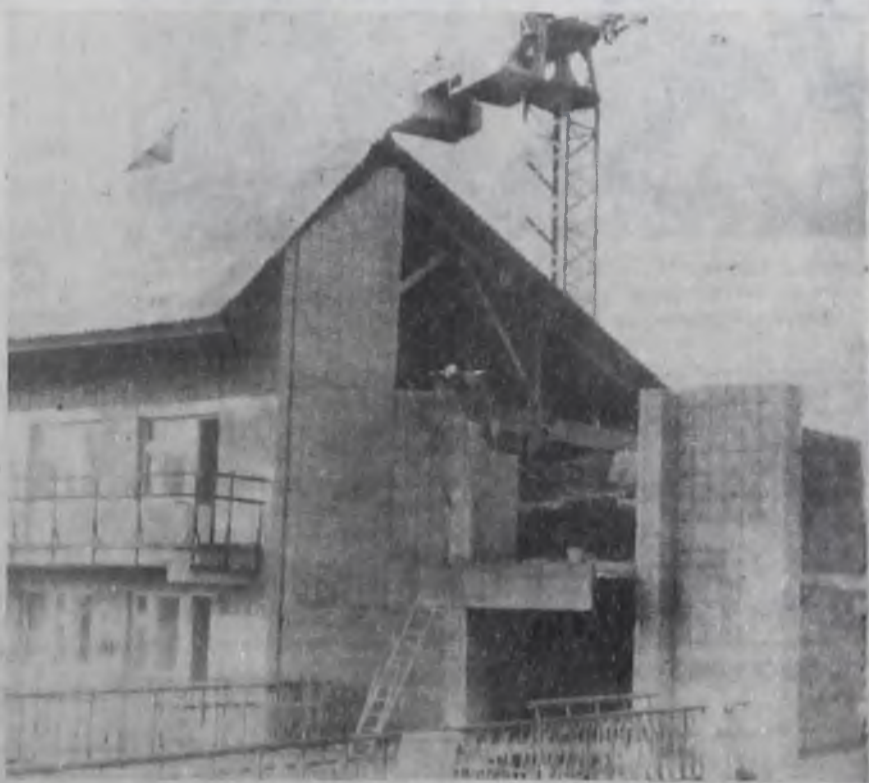
СОЦИАЛИСТИЧЕСКОЕ соревнование по системе «рабочая эстафета» организо-

вано и действует с 16 июня на строительстве объектов пионерского лагеря им. Героев

НА ОБЪЕКТАХ ПИОНЕРСКОГО ЛАГЕРЯ «ГЕРОЕВ-КОСМОНАВТОВ»

космонавтов. Заключен договор внутренними субподрядчиками — это СМУ-5, 4, 7 и внешними — МСУ-42, МСУ-76. При участии бригад генподрядного СМУ-8 на данном комплексе состязаются десять рабочих коллективов. Самыми активными участниками являются бригады СМУ-5, чего не скажешь о рабочих СМУ-7, МСУ-42 и МСУ-76, которые пассивные, ни на одно подведение итогов не приходят.

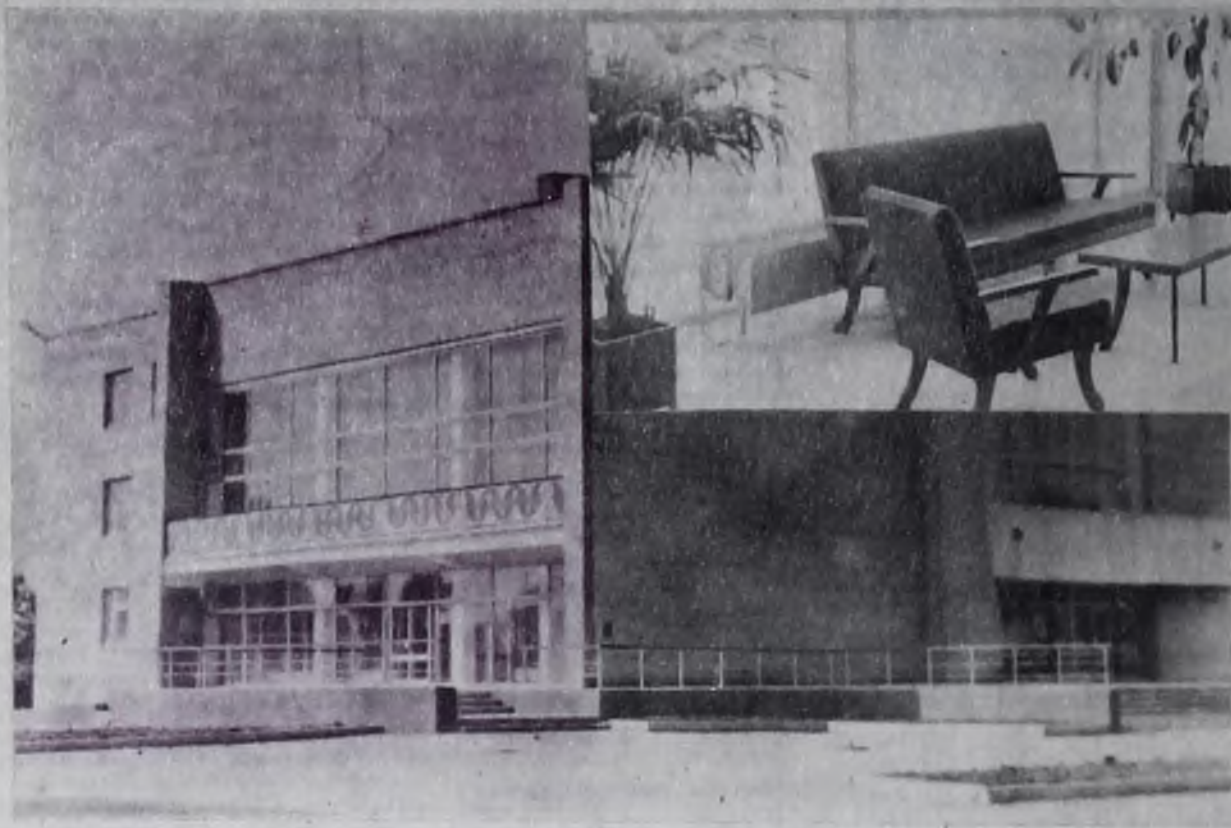
Среди лидеров часто бывают бригады С. И. Даниловой, Г. Е. Новоселовой, Е. И. Мордовиной. За июль большой выпел был присужден комплексной бригаде участка № 3 СМУ-8 В. Д. Ковалюка, а малый выпел уже дважды вручался бригаде отделочников Е. И. Мордовиной. Окончательные итоги подводятся раз в месяц, и за основные показатели берутся выполнение



тематики, качество, охрана труда и дисциплина. На снимке: отделочница из

бригады Е. И. Мордовиной — Лариса Серебрякова. Наш корр.

„ЛЕСОВИК“ В ЦЕНТРЕ ПОСЕЛКА



ЕЩЕ год назад вокруг здания, которое вы видите на снимке, кипели страсти. Вот уже несколько лет оно уютно числится как долгострой. Дело доходило даже до областной печати — действительно, той части молодежи, что живет в поселке Китой, и работникам предприятия «Китойлес», центр культурной жизни здесь просто необходим.

Более года назад на этот строительный объект пришла комплексная бригада третьего строительного участка СМУ-1, которой руководит Анатолий Иванович Вергин. Оперативно и качественно выполняло прокладку подземных коммуникаций звено второго строительного участка СМУ-4, руководимое А. И. Афанасьевым. Одновременно с этим начала штукатурные работы бригады Н. В. Быватовой из СМУ-5.

Клуб победно намечали сдать к 1 Мая, в крайнем случае — в первой его половине. Однако здание, а оно получилось прекрасным, только через год стало украшением поселка. И заслуга в этом отделочников третьего участка строительного-монтажного управления № 5: бригад Е. И. Мордовиной, Г. Е. Новоселовой, Н. Т. Черникова. Не узнать и бывшую строительную площадку, теперь это благоустроенная территория вокруг клуба. «Лесовик» — так в эксплуатации будет именоваться клуб — больше, все-таки, похож на дворец.

Внутри нас встретили чистота, уют, комфорт и... полная тишина. Официальное открытие планируется провести в дни октябрьских праздников.

На снимках: общий вид здания клуба; уголок холла.

Фото А. КОКОУРОВА.

НОВЫЙ ФИЛЬМ

Незавидная участь уготавана маленькому армянскому селу Лернасар председателем райисполкома товарищем Сафаряном. Он лично зачеркнул его название на карте. Разве не ясно, что гораздо лучше, во всех отношениях удобнее жить если не в городе, то хотя бы в Цахкашене — перспективном, застроенном пятиэтажными домами селении, раскинувшись у подножия гор? Все это ясно. Потому-то большинство лернасарцев покинули свое село. Вот только учитель Саак Камсарян упорается. Все пытается доказать, что такие крошечные, совершенно неперспективные села, как Лернасар, кому-то нужны. Договорился до того,

что именно они-то и являются форлостами национальной культуры и потому нельзя, дескать, допустить, чтобы они обезлюдели.

Стержневой метафорой фильма стал образ старой орешины, раскинувшей свою густую крону над склоном горы рядом с Лернасаром. Далеко простерлись ее крепкие цепкие корни, образовавшие живую каркас горы. Этому дереву — хранителю подобен и учитель Камсарян, для которого память о прошлом, родного края, преемственность поколений, ценность национальной культуры, сохранение лучших народных традиций — не просто красивые слова, но предмет конкретных повседневных забот.



одинокая орешина

Авторы сценария — Арнольд Агабабов, Фрунзе Довлатян, режиссер — Фрунзе Довлатян. В ролях: Армен Джигарханян, Фрунзе Довлатян, Анета Арутюнян, Владимир Кочарян и др.

ЛЕЧЕНИЕ ПСИХОТЕРАПИЕЙ

Впервые на базе второй поликлиники (6 микрорайон) врачом-психотерапевтом проводится платное лечение лиц с нарушением нервно-психической деятельности психотерапевтическими методами воздействия — гипнозом, обучение аутогенной трени-

СБЕРЕГАТЕЛЬНЫЙ БАНК ПРЕДЛАГАЕТ

ЧЕКОВАЯ КНИЖКА

Не ждите, когда вам понадобится чековая книжка, а выпишите ее заранее и в нужный момент, без промедления вы воспользуетесь этой новой формой безналичных расчетов.

Чековая книжка может быть выписана на Ваше имя в учреждении Сберегательного банка, где вы открыли счет по вкладу до востребования, на любую сумму в пределах остатка по вкладу. При этом сохраняется порядок совершения операций по вкладам и причисления процентов.

Чековая книжка имеет двенадцать отрывных чеков, которые предназначены для расчетов за любые виды промышленных товаров и бытовые услуги на территории СССР. Кроме этого, владелец чековой книжки может получить в любом учреждении Сберегательного банка г. Ангарска и на всей территории поручить получение денег по чеку другому лицу по доверенности.

Срок действия чековой книжки 2 года, однако по вашему желанию он может быть продлен еще на такой же срок.

Чековая книжка удобна и практична в обращении, ее применение гарантирует сохранность ваших денежных сбережений.

Более подробно с правилами пользования чековой книжкой вас ознакомят в любом учреждении Сберегательного банка.

ЦЕЛЕВЫЕ ВКЛАДЫ НА ДЕТЕЙ

В целях расширения возможностей граждан в хранении денежных сбережений учреждениями Сбербанка принимаются целевые вклады на детей.

Целевые вклады принимаются на имя детей в возрасте до 16 лет наличными деньгами от лиц независимо от родственных отношений при предъявлении паспорта. Дополнительные взносы принимаются наличными деньгами, либо безналичным путем. Частичные выдачи сумм со вклада не производятся. Получить сумму со вклада вместе с причитающимися процентами или перевести его в другой филиал Сбербанка СССР до достижения вкладчиком 16 летнего возраста и до истечения 10 летнего срока хранения со дня внесения вклада, может только лицо, открывшее лицевой счет, никакие другие лица, в том числе сам вкладчик, его родители или иные законные представители распоряжаться вкладом не вправе. Целевой вклад на детей выдается вкладчику, достигшему 16 или более лет, при условии хранения вклада не менее 10 лет. При соблюдении этих условий вкладчику выплачиваются 4 процента годовых, которые выдаются одновременно с суммой всего вклада. При оставлении вклада на хранение по истечении 10-летнего срока хранения и достижения вкладчиком 16 лет, а также при досрочной выдаче вклада носителю по вкладу выплачивается 2 процента годовых.

Учреждения Сберегательного банка к Вашим услугам!

ЗА 50 КОПЕЕК — АВТОМОБИЛЬ «ВОЛГА»

В этом году, как и в прошлые годы проводится денежно-вещевая лотерея по дополнительному «Новогоднему» выпуску, тираж по которому состоится 29—30 декабря 1988 года в г. Калуге.

Стоимость лотерейного билета — 50 копеек. Повышена сумма средств на оплату выигрышей — она составляет 70 процентов от стоимости выпущенных билетов. Также существенно расширен перечень вещевых выигрышей, в него включены: легковые автомобили «Волга» ГАЗ-24-10, телевизоры «Юность-406Д», радиоприемники «Вега-341», магнитофоны «Яуза-221» и «ИЖ-303с», фотоаппараты «Зенит-ЕТМ», двухкамерные холодильники «Ока», электротостеры. Кроме того, значительно увеличено количество денежных выигрышей по 100, 200, 250 и 500 рублей и впервые в денежно-вещевой лотерее РСФСР будут разыгрываться денежные выигрыши по 1000 и 5000 рублей.

Билеты «Новогоднему» выпуска можно приобрести в магазинах, филиалах Сберегательного банка, в предприятиях общественного питания и бытового обслуживания, кинотеатрах, киосках «Союзпечать», аптеках.

Коллектив завода ЖБИ-5 УПП АУС выражает искреннее соболезнование начальнику планового отдела Долговой Наталье Ивановне по поводу тяжелой утраты — смерти МАТЕРИ

ровка. Гипнотерапия и аутогенный — современный и высокоэффективный способ исцеления от различных неврозов, при которых значительно ухудшается общее самочувствие, настроение. Появляются головные боли, слабость, вспыльчивость, раздражительность, тревога, страх, бессонница и

т. п., нарушаются сексуальные функции. Весьма хорошие и устойчивые результаты отмечаются и при лечении лиц, злоупотребляющих алкоголем, табакокурением. Лечение проводится в вечернее время и выходные дни.

Справки по телефону: 6-52-19. И. о. редактора Л. А. МУТИНА

● Пишите:

665835, г. Ангарск-35, 7а микрорайон, Ангарское управление строительства.

● Звоните:

редактор — 84-87; отдел промышленного и жилищного строительства — 82-25; отдел писем, секретарь-машинистка — 80-20; фотокорреспондент, отдел обслуживающих подразделений — 82-36.

Формат 1/2 д. л.
Тираж 2554
Зак. 1823с.