

Пролетарии всех стран, соединяйтесь!

Ангарский Строитель

ОРГАН ПАРТКОМА, ГРУПКОМА, КОМИТЕТА ВЛКСМ И АДМИНИСТРАЦИИ
ОРДЕНА ТРУДОВОГО КРАСНОГО ЗНАМЕНИ АНГАРСКОГО УПРАВЛЕНИЯ СТРОИТЕЛЬСТВА

№70 (4053)

ГАЗЕТА ИЗДАЕТСЯ
С 5 АВГУСТА 1949 г.

7 СЕНТЯБРЯ 1988 года

СРЕДА

Цена 2 коп.

СЕГОДНЯ
В НОМЕРЕ:

- ✦ У НАШИХ СОПЕРНИКОВ — 1 СТР.
- ✦ ОТЧЕТЫ И ВЫБОРЫ В ПАРТОРГАНИЗАЦИЯХ — 2 СТР.
- ✦ НОВАЯ ТЕХНИКА — 3 СТР.
- ✦ ЗА ЗДОРОВЫЙ ОБРАЗ ЖИЗНИ — 4 СТР.



«Лучшая бригада АУС»

Бригада электросварщиков ЗЖБИ-4 Татьяны Ивановны Стрекаловской выпускает для предприятия арматуру, закладные детали. Коллектив этот небольшой, но выполняет огромную работу — ведь от них зависит, будет ли идти формовка. Но бригада может сделать многое, только бы не опаздывали с поставкой

металла. В прошедшем квартале коллектив хорошо работал, успешно выполнил намеченные обязательства. По итогам соцсоревнования бригада электросварщиков ЗЖБИ-4 была отмечена среди победителей по стройке.

Среди тех, чей вклад в общее дело предприятия наиболее ощутим, находится Вла-

димир Журавлев. Он в свое время окончил СПТУ-35, был во втором выпуске этого училища. С тех пор прошло 15 лет. И все эти годы он трудится на заводе ЖБИ-4 сначала электросварщиком, теперь водителем автокара. Он — один из лучших по заводу среди рабочих этой профессии. Имеет много грамот



и благодарностей, ведет общественную работу: физорг предприятия, председатель секции ДОСААФ. На снимках: бригада электросварщиков ЗЖБИ-4 Т. И.

Стрекаловской (бригадир — вторая справа). Водитель автокара Владимир Журавлев.

Фото А. КОКОУРОВА.

У НАШИХ СОПЕРНИКОВ
ПО СОРЕВНОВАНИЮ:
«СИБАКАДЕМСТРОЙ»

В АРХИТЕКТУРНО - ПЛАНИРОВОЧНОЙ мастерской № 1 Новосибирского отделения ГИПРОНИИ СО АН СССР завершается этап технико-экономических расчетов строительства жилого района в восточной части поселка Нижняя Ельцовка.

Мы попросили рассказать об этом проекте руководителя авторского коллектива, заслуженного архитектора РСФСР А. А. Кондратьева.

— Проект содержит ряд новых принципиальных идей, — сказал Анатолий Анатольевич, — которые стали предметом заинтересованного обсуждения архитектурной общности города и области. Суть этих идей состоит в стремлении создать комфортную жилую среду современного района, максимально привлекая для этого природные характеристики территории. В проект вошли прогрессивные разработки по архитектурно - ландшафтной организации земли и приему благоустройства, некоторые новаторские разработки ИО ГИПРОНИИ в типах жилых домов и квартир.

ХОРОШИЙ подарок к 30-летию урса готовят строители «Сибкадемстрой» — новый 9-этажный 144-квартирный дом с пристроенным магазином, недавно заложенный в районе станции «Сельтель».

— Цоколь уже возведен бригадой нулевиков СМУ-1 В. Приболовца, — рассказывает старший прораб Н. Н. Жу-

ков, под руководством которого идет монтаж дома. — Сегодня монтажные звенья одной из лучших домостроительных бригад нашей стройки, которую возглавляет депутат городского Совета Э. И. Глушков, установили первую

ЕСТЬ ПЕРВАЯ ПАНЕЛЬ!

панель на 1-м этаже. — Дом (строительный номер 32) будет построен в нормативные сроки, — сообщил нашему корреспонденту бригадир Э. И. Глушков. — Ускорению строительства будет способствовать совмещенный метод производства ра-

бот, коллективный подряд, которым охвачен весь домостроительный поток СМУ-1. На будущий год, в июле, к Дню работников торговли строители предполагают передать ключи новоселам. Для тружеников урса это будет двойным праздником.

СТАНЕТ ГЛАВНОЙ СТРОЙПЛОЩАДКОЙ

Речка Ельцовка, ее плесы и зеленые берега, бульвары вдоль русла станут своеобразным единым двором жилых групп, центром общения и отдыха взрослых, местом притяжения детворы района. На зеленое благоустроенное пространство эспланады ориентированы культурный центр района, школьный комплекс, детские комбинаты, магазины, салоны бытовых и культурных услуг. Не менее интересно могут быть использованы освещенное благоустроенное пространство бульваров, поймы и склоны берегов Ельцов-

ки зимой. Здесь можно проводить массовые катания на коньках, лыжах, санях, семейные соревнования, праздничные народные обряды и многое другое.

В зоне окружающего лесного массива по периметру микрорайона предлагается проложить освещенные трассы общей протяженностью до десяти километров для оздоровительного бега и прогулок.

Жилой район разместится на территории площадью 93 гектара. Суммарная емкость жилого фонда по окончании строительства составила около

490 тысяч квадратных метров. На сегодня тут сдано в эксплуатацию (или находится в стадии строительства) более 90 тысяч квадратных метров жилья.

С 1989 года на две пятилетки жилой район «Нижняя Ельцовка» станет главной строительной площадкой Новосибирского научного центра и Советского района. По ориентировочным подсчетам, размер капитальных вложений на создание жилого района составит около 200 миллионов рублей, в том числе только на инженерную подготовку

непосредственно самой территории необходимо будет затратить на первом этапе не менее 10 миллионов рублей. Такова сегодня цена освоения территорий в Советском районе для массового жилищного строительства.

Жилой район «Нижняя Ельцовка» может и должен стать одним из лучших архитектурных жилых ансамблей в городе.

ГАЗЕТА «АКАДЕМ-СТРОЕВЕЦ»

ОТЧЕТЫ И ВЫБОРЫ В ПАРТОРГАНИЗАЦИЯХ

ИДЕТ ОТЧЕТНО-ВЫБОРНАЯ КАМПАНИЯ в партийных организациях страны. Специфика ее в том, что это первая практическая реализация исторических решений XIX Всесоюзной конференции КПСС. Характерно для нее и то, что отчеты и выборы будут проходить во всех звеньях партии — от партгрупп до горкомов.

О ходе отчетно-выборной кампании в партийных организациях стройки рассказывает заместитель секретаря парткома АУС Юрий Владимирович СТОРОЖКО.

Начавшиеся в июле отчетно-выборные собрания в партгруппах практически завершили, остались частично — в СМУ-3, 2, УПТК. Следует отметить, что проходили они с достаточно высокой активностью: выступило 75 процентов присутствующих на собраниях. Было высказано более 100 предложений в адрес партбюро и вышестоящих партийных органов. Сменяе-

мость партгруппов составила одну треть.

Прелюдией к отчетно-выборной кампании были семинары, проведенные парткомом, Центральным райкомом КПСС с широким кругом партийного актива.

ЦК КПСС утверждена новая инструкция о проведении выборов партийных органов. Главное, что характерно для нее, — она отражает сегод-

няшний день: гласность при подборке выборного партатива и широкую демократию при предложении кандидатур и выборах их в партийные органы. В процессе выдвижения

стителей секретарей первичных и цеховых партийных организаций на заседаниях бюро и комитетов могут проводиться как тайным, так и открытым голосованием, по усмот-

ча: в подготовке собраний должно участвовать как можно больше коммунистов, необходимо обеспечить ознакомление их до проведения собрания с основными тезисами

ОТ АКТИВНОСТИ КАЖДОГО

кандидатур в выборные партийные органы может предлагаться значительно большее количество кандидатур, нежели имеющих мандатов, право широкого обсуждения по каждой кандидатуре, представленной коммунистами. В отличие от прежней инструкции новой предусмотрено: «выборы секретарей и заме-

нению коммунистов». Есть и ряд других принципиальных отличий новой инструкции, касающихся порядка и проведения выборов руководящих парторганов.

Сейчас мы вступили в период проведения отчетно-выборных собраний в цеховых парторганизациях. Перед партийными бюро стоит зада-

доклада, а также широкое обсуждение кандидатур, предполагаемых к выдвижению в партбюро.

Успех отчетно-выборной кампании будет зависеть от активности каждого коммуниста, его стремления как можно ближе соединить идеи перестройки с делами своей партийной организации.

КОНФЕРЕНЦИЯ ПО БВК

По инициативе Академии наук СССР в Москве 19 и 20 июля 1988 года состоялась Всесоюзная межотраслевая научно-практическая конференция по проблеме «Получение и применение кормового микробного белка».

Конференция была организована АН СССР, ГКНТ СССР, Госагропромом СССР, ВАСХНИЛ, Минздравом СССР, АМН СССР, Госкомобразованию СССР, Минмедбиопромом СССР.

В конференции приняло уча-

стие 338 представителей из 102 организаций.

АН СССР, ГКНТ СССР, Госкомобразованию СССР — 20 чел., Госагропрома СССР и ВАСХНИЛ — 52 чел., Минздрава СССР, Минздрава РСФСР, АМН СССР — 47 чел., Госкомприроды СССР — 9 чел., Госстроя СССР — 4 чел., Госкомгидромета СССР — 2 чел., Минмедбиопрома СССР — 161 чел., советских и партийных органов — 22 чел., представители общественных организаций городов Кириши,

Павлодара, Томска, Ленинграда, Кременчуга — 10 чел.

Среди участников конференции присутствовало:

академиков и член-корреспондентов — 11 чел., докторов наук — 60 чел., кандидатов наук — 140 чел.

На конференции было заслушано 16 докладов. В обсуждении докладов была предоставлена возможность выступить всем желающим, всего выступило в прениях 44 человека.

Результаты обсуждения однозначно показали:

целесообразность и необходимость развития, наряду с традиционными растительными белковыми добавками, производства кормового микробного белка из различных видов сырья (включая из парафиновых нефти) для обеспечения потребности сельского хозяйства сбалансированными кормами;

рентабельность производства микробного белка и высокую эффективность его применения в качестве кормовой белковой добавки в рационах всех сельскохозяйственных

животных и птицы; безвредность микробного белка для животных и птицы при его применении по утвержденным зоотехническим нормам;

безвредность для людей продуктов питания от животных и птицы, при кормлении которых применяется микробный белок;

безопасность производства кормового микробного белка при соблюдении утвержденных органами здравоохранения санитарно-гигиенических нормативов и требований технологических регламентов.

На конференции единогласно принята резолюция.

ОРГКОМИТЕТ.

С ХОРОШИМ НАСТРОЕНИЕМ

КОМСОМОЛЬСКАЯ ОРБИТА

НАША комсомольская организация небольшая — всего 54 человека, но у каждого есть свое дело. За производственными делами мы не забываем о досуге. В последнее время были проведены вечера, конкурс «А ну-ка, бабушки, а ну-ка, девушки!». Наши комсомолки А. Поварова, И. Чурина, Е. Копылова, Н. Семенова приложили немало сил и умения в подготовке этих вечеров. Хорошо прошло у нас и празднование 40-летия образования СМУ. К нему мы подготовили художественную самодеятельность, где активное участие приняли Н. Метляева, О. Демидов, И. Коньков, О. Китаева. Не осталось в стороне и наше молодое пополнение — выпускники СПТУ-12.

Деятельное участие молодежь принимает в спортивных мероприятиях, проводимых СК «Сибиряк».

За первый квартал года наша комсомольская организация заняла по стройке первое место.

В. ТЕПЛЯШИНА,
секретарь комсомольской организации СМУ-3.

ВЫШЕ УРОВЕНЬ УСЛУГ

НОРИЛЬСК — один из самых северных городов земного шара, полярный круг — более чем на триста километров южнее.

Своим рождением и известностью Норильск обязан ведущему в стране предприятию по производству цветных металлов — горно-металлургическому комбинату имени А. П. Завенягина.

История и природа распорядились так, что Норильский комбинат стал не только объединением предприятий, но и формой организации жизни в экстремальных условиях.

Многие северные города испытывают острый дефицит рабочих рук. Как привлечь людей на тяжелую работу, туда, где девять месяцев в году

длится суровая зима? «Длинный» рубль привлекает только временщика. Значит, надо обеспечить такую систему социальных мер, при которой повышение жизненного уровня северян будет идти не столько за счет роста зарплаты, сколько благодаря созданию условий особой комфортности. Такой путь выбрали в Норильске.

Горно-металлургический комбинат, развиваясь сам, развивал и городскую инфраструктуру. На протяжении многих лет он направляет на непромышленное строительство 31 процент от общей суммы осваиваемых ежегодно капитальных вложений.

Службы быта комбината взяли на себя практическую

организацию быта своих работников, которые составляют основное население района. Развивается и активизируется работа по более полному удовлетворению потребностей населения в платных услугах на основе долговременной социальной программы. Эта программа охватывает практически все направления, в том числе жилищное и коммунальное строительство, здравоохранение, народное образование, культуру и многое другое.

В результате достигнуто значительное улучшение в обеспечении трудящихся услугами. Сегодня общий объем услуг в расчете на одного жителя Норильского промрайона в два раза превышает общесоюзный показатель.

Все это способствует созданию дополнительных удобств для жителей, сокращению потерь рабочего времени, повышению производительности труда, более полному удовлетворению возросшего платежеспособного спроса населения на различные виды услуг.

Высокую оценку такой заботе о людях дал ЦК КПСС, принявший постановление «Об опыте работы Норильского горкома партии и администрации Норильского горно-металлургического комбината по реализации уставов XXVII съезда КПСС, направленных на обеспечение трудящихся услугами».

Основной акцент в организации работы специализированных предприятий по оказанию услуг делается на улучшение качества и повышение культуры обслуживания.

Используя социологические исследования, местные печать и телевидение в Норильске постоянно изучают спрос и предложения населения.

На снимке: начальник отдела социологии комбината коммунист Ю. А. Барлянский, начальник информационно-вычислительного центра комбината коммунист В. В. Зайцев и старший инженер-социолог В. В. Архипова с помощью современной вычислительной техники ведут социологические исследования.

Фотохроника ТАСС.



В РАБОТЕ УДОБНА

БЕТОННЫЕ и железобетонные работы по трудоемкости занимают значительный удельный вес в строительном производстве. Объемы бетонных работ значительны и требуют постоянного совершенствования. В то время, как процесс подачи и укладки бетона сопряжен с использованием средств механизации, то устройство опалубки и ее разборка — это чисто ручной труд, производительность которого полностью зависит от конструктивных особенностей опалубки. Наши рабочие — бетонщики работали с различными видами опалубки — металлической, деревометаллической, опалубкой Лобанова.

В июне этого года мастерами при УСМ был изготовлен комплект металлической опалубки «Химстрой». Нашему СМУ доверили ее опробовать и сделать выводы о конструктивной пригодности ее применения. Опалубка была использована для возведения монолитных столбчатых фундаментов на объекте «807Б». Опалубка состоит из 34 щитов

размером 300х900 мм и весом около 10 кг (каждый). Небольшой вес щитов позволяет монтировать опалубку без применения механизмов, что сокращает время ее установки. Крепление щитов проводится с помощью металлических клиньев.

С помощью опалубки «Химстрой» было выполнено 15 фундаментов объемом 60 куб. метров бетона. Затраты труда на устройство и разборку опалубки снизились в два раза по сравнению с деревометаллической опалубкой, повысилась культура производства, снизилась пожароопасность на объекте. Рабочим опалубка нравится.

В процессе исследования опалубки были выявлены и ее конструктивные недостатки. Для обеспечения геометрии размеров фундаментов большого объема необходимо сделать опалубку более жесткой. Крепежные элементы — клинья поставлять в комплекте со щитами.

М. ОХЛОПКОВА,
инженер ПТО СМУ-2.

ШПАКЛЕВКА НА ЛАТЕКСЕ

В новом составе шпаклевки для выравнивания и подготовки поверхностей под масляную и клеевую окраску дорогостоящая и дефицитная олифа полностью заменена синтетическим латексом.

Шпаклевка отличается высокими технико-экономическими показателями: легко наносится, не свертывается, не тянется за шпателем, обладает хорошей адгезией к горизонтальным и вертикальным поверхностям, после высыхания не отмеливает, легко шлифуется.

Состав шпаклевки: (проценты по весу) — мел молотый ГОСТ 17498—76,0; мыло олеиновое ГОСТ 8252—0,6; клей КМЦ или пыль производственная КМЦ ОСТ 6-05-386—80—1,5; латекс синтетический СКС—65ГП ГОСТ 10564-75—3,5; вода ГОСТ 23732-79.

Для приготовления шпаклевки в механическую мешалку загружают жидкие компоненты: клей, мыло латекс—и при постоянном перемешивании вводят мел. Через 15—20 минут, получив однородную массу, пропускают ее через краскотерку.

Срок хранения шпаклевки в открытой таре — не более пяти суток с момента изготовления.

Изготовление опытных партий шпаклевки в колерных цехах УОР-1 ТашДСК № 1, КСМ треста Отделстрой, Жилстрой и внедрение их на десяти объектах Главташкентстроя показало возможность применения существующего оборудования для изготовления шпаклевки и использования ее для любого вида окраски.

Экономический эффект (по сравнению со шпаклевкой на олифе) — 35—38 руб. на одну тонну шпаклевки. Разработаны технические условия ТУ 759-4 УзССР 20-87 «Шпаклевка безолифная универсальная».

НТП: поиски и решения

ТЕМАТИЧЕСКАЯ СТРАНИЦА

ДЛЯ ВНЕДРЕНИЯ „КОМПЛЕКТАЦИИ“

25 августа 1988 года отделом подготовки производства управления строительства была организована школа-семинар с работниками подразделения, которые проходили обучение по составлению карт технологической комплектации. В работе этой школы приняло участие 15 инженерно-технических работников, занимающихся непосредственно комплектацией объектов сборным железобетоном. Представители были от всех подразделений, кроме СМУ-8.

Программа школы предусматривала выступления с докладами и обсуждение участниками вопросов по ускорению внедрения комплекса задач автоматизированной системы управления по теме «Планирование, оперативный учет и контроль комплектации объектов сборным железобетоном». Вступительное слово сделал Г. Е. Оверчук. Он ознакомил участников школы с задачами по внедрению АСУ при производстве строительно-монтажных ра-

бот. Суть внедряемой системы «Комплектация» была изложена в докладе инженера ОПП П. И. Филатова, он также ознакомил участников с методикой заполнения карт технологической комплектации.

Инженер производственного отдела управления производственных предприятий Л. С. Тимошик рассказала о шифровке изделий в картах комплектации и о пользовании ценником — классификатором на сборные железобетонные изделия. Инженер ПТО строительно-монтажного управления № 1 А. Г. Кушпид поделилась уже имеющимся опытом составления карт технологической комплектации в жилищном строительстве, изложила она и свои предложения по совершенствованию форм.

В работе школы-семинара принимал участие Ф. М. Чайка, инженер треста Сибортгестрой, он является разработчиком указанной программы, и его выступление представляло для участников

школы определенный интерес. Он ознакомил их с перспективными разработками в области АСУ, которые будут внедряться в ближайшем будущем, ответил на вопросы участников.

Те, кто принимал участие в работе школы, на обсуждении отметили, что в условиях перевода предприятия на полный хозяйственных расчет и самофинансирование важнейшим фактором, позволяющим внедрить экономические методы хозяйствования во взаимоотношения между строительными подразделениями и УПП является переход на комплектную оплату поставок сборного железобетона в соответствии с картами технологической комплектации и графиками поставок комплектов. Участники школы по окончании занятий побывали на информационно-вычислительном центре. Здесь им продемонстрировали работу по программе комплектации.

П. ФИЛАТОВ,
инженер ОПП.

УСТРОЙСТВО ТЕПЛОИЗОЛЯЦИИ ИЗ ФЕНОЛЬНОГО ПЕНОПЛАСТА НА СТАЛЬНЫХ ТРУБАХ ТЕПЛОПРОВОДОВ

Предназначено для строительства подземных и надземных тепловых сетей, в основном для бесканальной прокладки.

Теплоизоляцию из фенольного пенопласта марки ФЛ на стальные трубы теплопроводов наносит способом заливки жидкой композиции в ограничительные формы с помощью установок или заливочных машин.

Толщина слоя теплоизоляции в зависимости от диаметра изолируемой трубы и местных условий составляет: для прямых труб — от 40 до

60 мм, для обратных труб — от 20 до 30 мм. Толщина защитного покрытия 5—6 мм.

Низкая проницаемость и высокое электросопротивление конструкции обеспечивают хорошую коррозионную стойкость материала теплопровода, его надежность и долговечность.

Экономический эффект на 1 км трубопровода составляет 27,8 руб. при двухтрубной прокладке по сравнению с бесканальной прокладкой с теплоизоляцией из армопенобетона.

Внедрено на стройках Ленинграда и в ряде строительных министерств. Разработчик — ЛенЗНИИЭП Госгражданстроя.

ПОДМОСТИ ДЛЯ КИРПИЧНОЙ КЛАДКИ

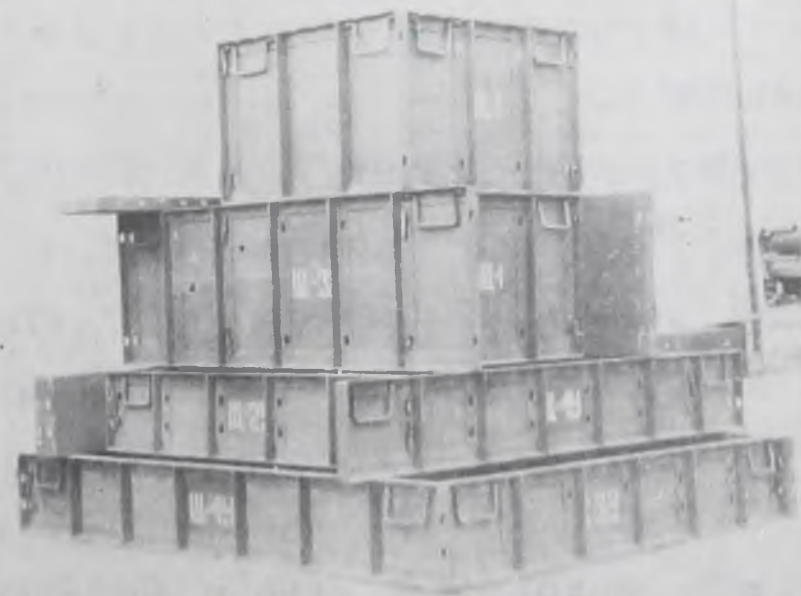


Грузоподъемность — 4000 кг
Уровень грузовой платформы: минимальный — 900, максимальный — 2900,
Число рабочих уровней — 6,
Габаритные размеры: длина 5500 мм, ширина — 2000, высота — 1000мм.
Масса — 2450 кг. Механизм подъема и опускания — башенный кран.

Самая трудоемкая работа на стройке, не секрет, кирпичная кладка. Много конструкций у нас проектируется, выполняется, согласовывается на варианты из кирпича. Фасад здания это понятно — неповторимость форм, правильные пропорции, красивая расшивка, внутренние стены — требование конструктива, но вот перегородки должны выполняться более прогрессивными методами, например, гипсокартонные. И пока мы с робостью преодолеваем этот психологический барьер, пока с неуверенностью говорим о качестве этих материалов и комплектах поставок, каменщики продолжают гнуть спину, по старинке «вырывая» кубы. И, хотя эта профессия насчитывает тысячелетие, труд каменщиков мало механизирован, и в этом направлении ведется определенная работа. Так, многие бригады успешно пользуются алюминиевыми тумбами при кладке в труднодоступных местах, хорошо зарекомендовали себя подмости ППУ малые, и вот последняя новинка — подмости с зубчатой рейкой. Главное их достоинство — высота подъема до 2,9 м. Это исключает установку подмостей второго яруса, что особенно удобно на строительстве объектов соцкультбыта. Шесть рабочих уровней позволяют каменщикам постоянно работать в удобной для него позе, удобны они и при монтаже. При первых испытаниях был выявлен ряд неудобств, теперь они устранены.

С. КРОВОТЫНЦЕВ,
рук. гр. ОПП.

ОТДЕЛ НОВОЙ ТЕХНИКИ ПРЕДСТАВЛЯЕТ — ТЕЛ. 3004



Опалубка „Химстрой“

ОПАЛУБКА предназначена для возведения монолитных конструкций. Размеры щитов обеспечивают возможность изготовления всех типов фундаментов и др. железобетонных конструкций кратных по длине 300 мм, по высоте 150 мм. Скорость подъема уровня укладываемого бетона 0,5 м/час.

По энциклопедии гиподинамия — это нарушение функции организма (опорно-двигательного аппарата, кровообращения, дыхания, пищеварения) при ограничении двигательной активности, снижение силы сокращения мышц. Гиподинамия возрастает в связи с урбанизацией, автоматизацией и механизацией труда.

Человек создал труд. Физический труд. Человек всегда был в движении, приобретая и совершенствуя физические качества — силу, выносливость, ловкость и т. д. Он лазил по деревьям, доставал плоды, много ходил, бегал, метал копье в зверя, догонял его и убегал от хищника. Человек в своей эволюции, становлении с годами, с технической революцией превратился из человека, постоянно движущегося, ежедневно физически работающего — в человека малоподвижного, сидячего.

На земле более 90 процентов всей полезной работы выполняют машины, менее 10 процентов — люди. Человек создал мощные механизмы, поезда, пароходы, автомобили, самолеты, способные с комфортом, без физических затрат перебросить нас от Москвы до самых до окраин. Человек перестал колоть дрова, пилить, носить, косить, много ходить, бегать... Человек основательно сел в кресло. «Кресло» в школе за партой, кресло студенчества, кресло рабочего письменного

стола, кресло дома у телевизора, где мы, подобно кинооператору, сами быстро тускеем. Кресло личного автомобиля, о моторе которого мы так старательно беспокоимся, забыв о собственном моторе.

Модернизированные квартиры — это, с одной стороны, хорошо. Но газ, вода, теплые ванны сделали нас малоподвижными, а значит, менее выносливыми, менее закаленными

каждым годом увеличивающегося транспорта. Нередко мы страдаем от нервных перегрузок.

Можно с уверенностью констатировать, что гиподинамия — бич XX века. Человек много курит, изрядно пьет, неправильно питается, неправильно отдыхает, находится в постоянном нервном напряжении от неурядиц в семье, конфликтов на работе и т. д. Расплата не

ной агитацией и пропагандой дело не поправишь. Нужны новые организационные формы физического воспитания совместно с здравоохранением. Последние ведут «микстурную» борьбу без основного естественного фактора движения. Сегодня в каждой поликлинике должны быть рекомендации медработников о занятиях физкультурой, о пропаганде физкультуры. Почему

тор. Лень — наша общая болезнь. Но борьба за здоровье продолжается. Ведь только взгляните. Каждый день из-за болезни, связанных со слабым физическим развитием, на работу не выходит свыше трех миллионов человек! Уже сегодня социологи предлагают доплачивать за здоровье (по предложению кандидата педагогических наук И. Щербакова). Доплачивать, если вы регулярно занимаетесь физкультурой, не болеете, не пьете, не курите, перевыполняете производственный план, создавая тем самым дополнительный материальный фонд. А оплату больничных бюллетеней производить не из фонда социального страхования, а из фонда заработной платы. Вот тогда руководитель предприятия будет заинтересован в вашем здоровье. «А то что происходит, — говорит ветеран физкультурного движения москвич Б. Негабетов, — ни у кого нет экономической заинтересованности в том, чтобы все были здоровы. Больше того, директору завода даже вроде бы выгодно, как это ни странно, когда его рабочий болеет. Ведь больничный лист в данном случае оплачивается из фонда социального страхования, а значит, тем самым директор экономит фонд заработной платы, за что и получает премию».

Вот такой парадокс.

А. МИРОНОВ,
внешт. корр.

ГИПОДИНАМИЯ. ЧТО ЭТО ТАКОЕ?

ЗА ЗДОРОВЫЙ ОБРАЗ ЖИЗНИ

ми, менее здоровыми. Человек физически не изменился. Изменились условия, окружающая среда. Вернее, человек сам ее изменил. И этот технический прогресс, эта модернизация «схватили нас за горло» только потому, что мы сами его подставили.

Разве человек сегодня не страдает от излишнего употребления алкоголя, никотина, переизбытка пищи, от химизации продуктов питания, от пищи, теряющей натуральный характер, от чуждого вторжения в организм многочисленной микстуры, различных лекарственных препаратов, от загрязнения окружающей среды и с

минует. Всемирная организация здравоохранения с тревогой отмечает: «коронарная болезнь сердца достигла громадных размеров, поражая все больше молодых людей. Величайшая эпидемия охватила весь род человеческий. На долю сердечно-сосудистых заболеваний приходится сейчас более 50 процентов смертности». Есть над чем задуматься, есть о чем поговорить. Американцы давно уже этот пробел пытаются устранить за счет физкультуры, за счет образования различных кампаний здорового образа жизни.

Наши социологи и психологи пришли к выводу, что од-

бы не иметь внушительную вывеску примерного содержания: чтобы реже посещать поликлиники, меньше болеть, почаще бывайте на стадионах, в плавательных бассейнах, записывайтесь в группы здоровья. Врач перед тем, как затолкать пилюлю в рот больному, должен рекомендовать ему ходьбу, бег, гимнастику и т. д. Ведь слово врача для больного — закон. Скажет — глотать горькую микстуру, и пациент будет пить все, что ему пропишут. Но скажет преподаватель физкультуры, что нужно делать гимнастику, такого эффекта не будет. Правда, к физкультуре нужен волевой психологический фак-

ПОДПИСКИ АВГУСТА

В подписной отдел Дома книги поступили следующие тома подписных изданий: В. Пикуль (том 2), Л. Фейхтвангер (2), В. Панова (т. 4), третий том А. Виноградова, Дж. Локка, Мелвилла, второй том Эрве Базена, 8 и 9 книжки Библиотеки учителя, первый том «Истории Европы».

В счет задатка выдаются второй том. Большого англо-русского словаря, второй том энциклопедии «Мифы народов мира», шестые тома И. Бунина и И. Шамякина.

Заканчиваются сроки хранения «Библиотеки молодой семьи» в 20 книгах (кн. 9 и 10), четвертых томов Э. Станева и Л. Кассила, «Венка славы» (т. 5), второго тома

Вл. Маяковского (из двухтомника).

Товарищи подписчики, прошу вас своевременно выкупить очередные тома подписных изданий.

В. ДМИТРИЕВА,
работник Дома книги.

НА ВАШУ КНИЖНУЮ ПОЛКУ

[Окончание. Нач. в № 69].

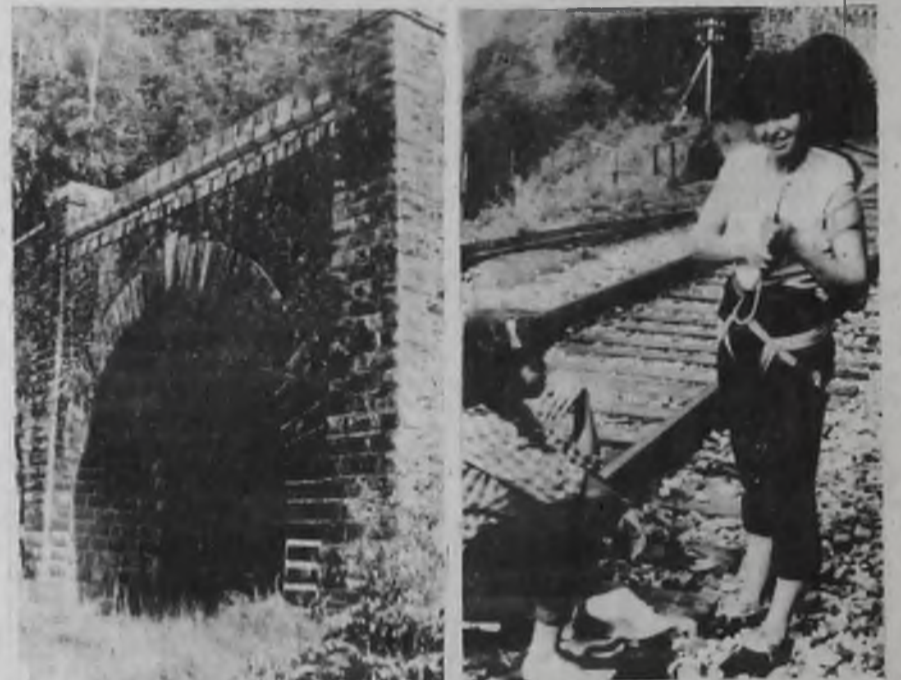
Наша страна богата сырьем и природными ресурсами. И это мы знаем со школьной скамьи. От этой благодушной привычки, что в природе всего довольно, появляется нежелание или неумение считать. Появляется явное пренебрежение экономическими закономерностями.

«Наш дом» — это не только

квартира, где мы живем, но и предприятие, на котором трудимся, и страна в целом. И суть книги Кагонского М. И. «На рабочем месте и дома» заключается в словах: «Достаток не в том доме, где много зарабатывают, а в том, где разумно тратят, не разбрасываются добром, знают цену вещам и хлебу». Экономичности, строгости в расчетах надо учиться. Народная мудрость гласит: «Бережливость — не скупость».

Ну, а что должен и может сделать каждый коллектив, чтобы повысить качество работы, вы узнаете из книги Акиева П. С. «Качество нашей работы». Наш народ уверенно смотрит в будущее, потому что знает: оно зависит от него, от эффективности социального производства.

НА СТАРОЙ „ЖЕЛЕЗКЕ“



Любимым местом отдыха для ангарчан становится старая Кругобайкальская железная дорога, протянувшаяся от порта Байкал до Култук. Мосты и тоннели, построенные в начале нашего века, привлекают внимание туристов, фотографов, знатоков архитектуры. Ведь все, что построено на старой «железке», — уникальное инженерное сооружение. Да и сама природа здесь не менее красива, чем в любом другом месте Бай-

кала. Сюда приезжают и скалолазы потренироваться на прибрежных скалах, которые впечатляют своей крутизной и высотой.

На снимках: вход в старый тоннель. Закат на Байкале. В этот день я встретил среди скалолазов и Татьяну Дмитриеву (слева), она работает экономистом управления строительства и занимается скалолазанием не один год.

Фото А. КОКОУРОВА.

УВАЖАЕМЫЕ ЧИТАТЕЛИ!

В подразделениях Ангарского управления строительства с 1 августа ведется подписка на многотиражную газету «АНГАРСКИЙ СТРОИТЕЛЬ». Подписка оформляется у общественных распространителей печати коллективов организаций, заводов, строительного-монтажных управлений.

Цена подписки — 2 рубля 08 копеек, полугодовой — 1 рубль 04 копейки.

Газета выходит 2 раза в неделю — в среду и в субботу.

ВЫПИСЫВАЙТЕ, ЧИТАЙТЕ СВОЮ ГАЗЕТУ!

ОБЪЯВЛЕНИЕ

Производственное лесозаготовительное объединение «Китойлес» срочно набирает в промышленные цехи рабочих следующих специальностей: сортировщиков пиломатериалов 3—4 разрядов, рамщиков 3—4 разрядов, крановщиков мостовых и башенных кранов 3-го разряда, станочников деревообрабатывающих станков 3 разряда, электромонтеров 3—5 разрядов, оплата сдельно-премиальная.

В управление — машинистку, радиста-телеграфиста, токаря по металлу в Моргудейский леспромхоз.

И. о. редактор Л. А. МУТИНА

Пишите:

665835, г. Ангарск-35, 7а микрорайон, Ангарское управление строительства.

Звоните:

редактор — 84-87; отдел промышленного и жилищного строительства — 82-25; отдел писем, секретарь-машинистка — 80-20; фотокорреспондент, отдел обслуживающих подразделений — 82-36.

Формат
1/2 д. л.
Тираж 2554
Зак. 1797с